



PIONEER SHIPBROKERS CO., LTD.

(A MEMBER OF THE VIETNAM SHIPOWNER'S ASSOCIATION)
SHIP SALE & PURCHASE – CHARTERING – SHIP EVALUATION
 No.32, Ngan Long villas, Nguyen Huu Tho Street, Nha Be District, HCMC
 Tel: 028 38817289 Fax: 028 38817385
www.pioneershipbrokers.com.vn

Nhằm phục vụ nhu cầu của khách hàng và cập nhật thông tin thị trường ngày càng tốt hơn, công ty môi giới hàng hải Tiên Phong (Pioneer Shipbrokers) giới thiệu đến quý khách hàng ứng dụng **Pioneer Shipbrokers** có trên iOS và Android. Công cụ hữu ích cho khách hàng quan tâm lĩnh vực mua bán tàu biển và thông tin thị trường

TÌNH HÌNH THỊ TRƯỜNG

TUẦN 12/2020

17/03/2020 – 23/03/2020

1. THỊ TRƯỜNG TÀU ĐÃ QUA SỬ DỤNG:

Ở mảng tàu hàng khô, chỉ số thuê tàu BDI tuần này không có gì thay đổi so với tuần trước, vẫn ở mức rất thấp, trên 600 điểm chut. Ở phân khúc handysize, tàu Smart Lisa và Smart Tina (38.860 dwt đóng 2015 Trung Quốc, SS 4/2020) được chủ tàu Trung Quốc bán cho người Mua Đức với giá 12 triệu đô la Mỹ mỗi tàu, đây là mức giá khá cao và tốt cho người Bán. Một vài tàu đã bị hủy hợp đồng dù hai bên đã cố gắng cùng nhau giải quyết nhưng không được. Khả năng sắp tới nhiều tàu khác sẽ phải hủy hợp đồng mua bán hay dẫn đến tranh chấp, nếu người Bán và người Mua không tìm ra giải pháp thích hợp.

Ở mảng tàu dầu, dù tình hình đại dịch Covid-19 đang lan rộng, ghi nhận vẫn có các nhu cầu mua bán trải dài từ size handy đến VLCC. Tiêu biểu ở phân khúc Aframax, tàu Nanyang Star (104.594 dwt, đóng 2012 Nhật) được bán với giá 32 triệu đô la Mỹ. Mức giá này thấp hơn so với lần chào bán hồi tháng 2 năm nay là 33 triệu đô la Mỹ. Ở phân khúc MR ghi nhận tàu Cape Beira (40.046 dwt, đóng 2005 Hàn) được công ty Sea World Management mua với giá 10,2 triệu đô la Mỹ. So với các tàu cùng size được bán trong năm nay thì đây là mức giá khá tốt. Phân khúc nhỏ hơn ghi nhận hai tàu là Winter Oak (13.114 dwt, đóng 2009 Hàn) được bán với giá 6,5 triệu đô la Mỹ và Woolim Dragon 9 (8.964 dwt, đóng 2011 Hàn) với giá 8,75 triệu đô la Mỹ.

Ngoài ra ở mảng tàu LPG, theo ghi nhận cách đây 2 tuần tàu Grace River (77.474 cbm, đóng 2002 Nhật) bán cho người mua Việt Nam là không chính xác. Báo cáo xác nhận tàu hiện về tay Người mua Bangladesh với giá 34 triệu đô la Mỹ nhằm phục vụ dự án bể chứa khí nội địa.

Name	Blt year	Blt place	Dwt	Buyers	Price m.usd	Comment
BULKERS						
Ocean Pride	1997	Japan	72,416	Chinese	4.50	
Aifanourios	2002	China	50,220	Undisclosed	4.90	
Smart Lisa	2015	China	38,868	German	12.00	SS Jan 2025, DD Jan 2023
Smart Tina	2015	China	38,868		12.30	SS/DD due Apr 2020
TANKERS						
Bunga Kasturi	2003	Japan	299,999	Indian	Undisclosed	
Mogra	2000	Japan	150,709	Venezuelan	17.00	
Nanyang Star	2012	Japan	104,594	Undisclosed	32.00	

Cape Beira	2005	Korea	40,046	Sea World Management, Monaco	10.20	Chemical IMO III, epoxy coated, SS/DD due Nov 2020
Winter Oak	2009	Korea	13,114	Singaporean	6.50	Chemical IMO II, epoxy coated, 12 tanks/pumps, SS Mar 2024, DD Apr 2022
Woolim Dragon 9	2011	Korea	8,964	Middle Eastern	8.75	Chemical IMO II, epoxy coated, 12 tanks/pumps, SS/DD Jan 2021
CONTAINERS						
OTHERS						
Grace River	2002	Japan	49,996	Bangladesh	34.00	LPG, 77747 cbm

2. THỊ TRƯỜNG TÀU ĐÓNG MỚI:

Một số đơn hàng đóng mới trong tuần qua:

Type	Size	Price (m.usd)	No	Yard	Owners	Delivery	Comments
LPG carrier	91,000 cbm	70.00	1	Hyundai H.I, Korea	Union Maritime, Greece	FH 2022	

3. THỊ TRƯỜNG THUÊ TÀU

3.1. Thị trường thuê tàu hàng khô:

Phân khúc **Supramax** tuần này trên đà giảm nhẹ, nhưng bên cạnh đó thị trường tại khu vực Far East và Continent vẫn cho thấy nhiều dấu hiệu khả quan. Chỉ số BSI đóng cửa ở mức 8.146 đô la Mỹ, giảm 106 đô la Mỹ so với tuần trước đó là 8.255 đô la Mỹ. Ở khu vực Đại Tây Dương, tàu Mandarin Sky (56.930 dwt, đóng 2009) được chốt giao tại Canakkale đi Black Sea và trả tại khu vực Arabian Gulf với giá 20.000 đô la Mỹ. Ở khu vực Ấn Độ Dương, tàu Nicholas (58.018 dwt, đóng 2010) được chốt giao tại West coast India và trả tại China với giá 12.250 đô la Mỹ. Tàu Milos (56.988 dwt, đóng 2010) được chốt giao tại Mina Saqr và trả tại khu vực East coast India hoặc Bangladesh với giá 8.500 đô la Mỹ. Ở Thái Bình Dương, tàu Kanoura (61.396 dwt, đóng 2013) được chốt giao tại Villaneuva đi Indonesia và trả tại Philippibes với giá 7.500 đô la Mỹ. Tàu Olympic Progress (55.415 dwt, đóng 2012) được chốt giao tại CJK đi North Pacific và trả tại khu vực South East Asia với giá ưu đãi 60 ngày đầu thuê là 8.500 đô la Mỹ/ngày và sau đó là 9.500 đô la Mỹ/ngày. Tàu Trenta (56.838 dwt, đóng 2010) được chốt giao tại CJK và trả tại South East Asia, dự kiến chở thép với giá 5.250 đô la Mỹ.

Phân khúc **Handy** gây bất ngờ khi vẫn có chiều hướng tăng dù toàn bộ nền kinh tế bị nhiễu loạn. Chỉ số đóng cửa ở mức 7.617 đô la Mỹ so với tuần trước là 7.103 đô la Mỹ. Ở khu vực Đại Tây Dương, Universal được cho là chốt tàu Puma (34.979 dwt, đóng 2017), nhận tại Ghent và chở phân bón đi Brazil với giá 10.000 đô la Mỹ. Tàu Pretty Universe (35.200 dwt, đóng 2013) được chốt giao tại Nemrut Bay, dự kiến từ Black Sea đi Morocco với giá 8.000 đô la Mỹ. Ở Ấn Độ Dương, Bainbridge chốt tàu Densa Fakon (36.752 dwt, đóng 2013) đi từ Mesaleed đi West Coast India với giá 7.000 đô la Mỹ. Không có nhiều báo cáo mảng cho thuê định hạn ở Thái Bình Dương, song cước thuê ghi nhận có tăng ở các chuyến khứ hồi NoPac. Có tin đồn vào đầu tuần, một tàu khoảng 38k dwt đang được đàm phán với giá thuê khoảng 6.000 đô la Mỹ giao tại Busan, tuy nhiên đến thứ 6 thì giá này có phần rẻ hơn vì các chuyến tương tự có giá thuê khoảng 7.000 đô la Mỹ. Ở mảng thị trường định hạn, tàu Lila II (34.604 dwt, đóng 2012) open Vietnam được chốt thuê 3-5 tháng với giá 5.000 đô la Mỹ/ngày trong 45 ngày đầu thuê và sau đó là 7.000 đô la Mỹ/ngày. Tàu EOS Victory (33.686 dwt, đóng 2012) được chốt chở 2 phần tải trọng tàu giao tại Japan với giá 5.000 đô la Mỹ/ngày trong 30 ngày đầu thuê và sau đó là 7.000 đô la Mỹ/ngày.

Bảng tham khảo cước một số khu vực trên thế giới trong Tuần 12/2020 vừa qua:

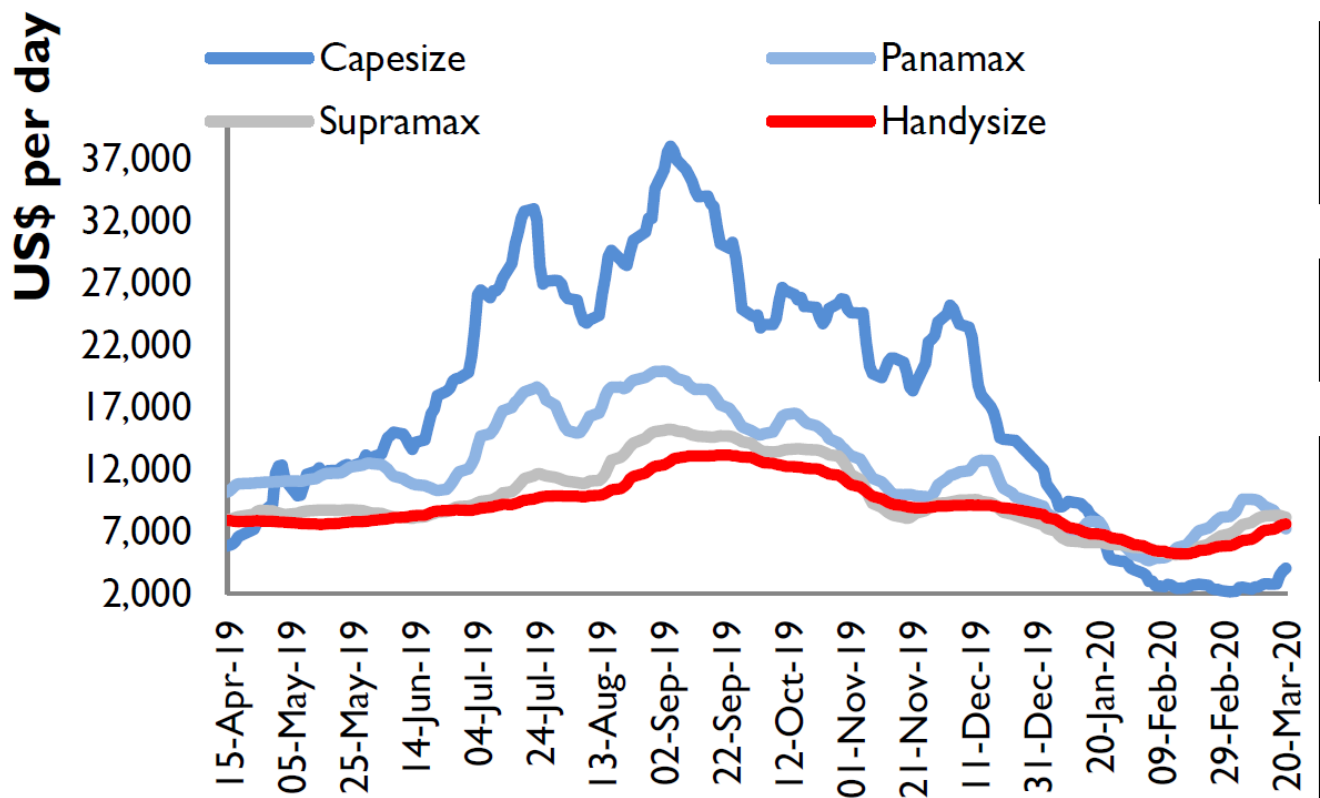
RATES/PANAMAX (USD/DAY, USD/TON)	TUẦN 12	TUẦN 11	Mức thấp nhất năm 2020 (cập nhật tới Tuần 12)	Mức cao nhất năm 2020 (cập nhật tới Tuần 12)
TRANSATLANTIC RV	6,015	8,070	767	9,090
TCT CONT/F.EAST	15,677	17,752	12,077	26,020
TCT F.EAST/CONT	1,276	1,795	388	1,816
TCT F.EAST RV	5,505	7,068	3,320	7,538
RATES/SUPRAMAXSIZE (USD/DAY)				
ATLANTIC RV	11,443	10,946	9,308	
PACIFIC RV	6,707	6,607	3,771	6,707
TCT CONT/F.EAST	18,3286	18,418	9,700	18,418

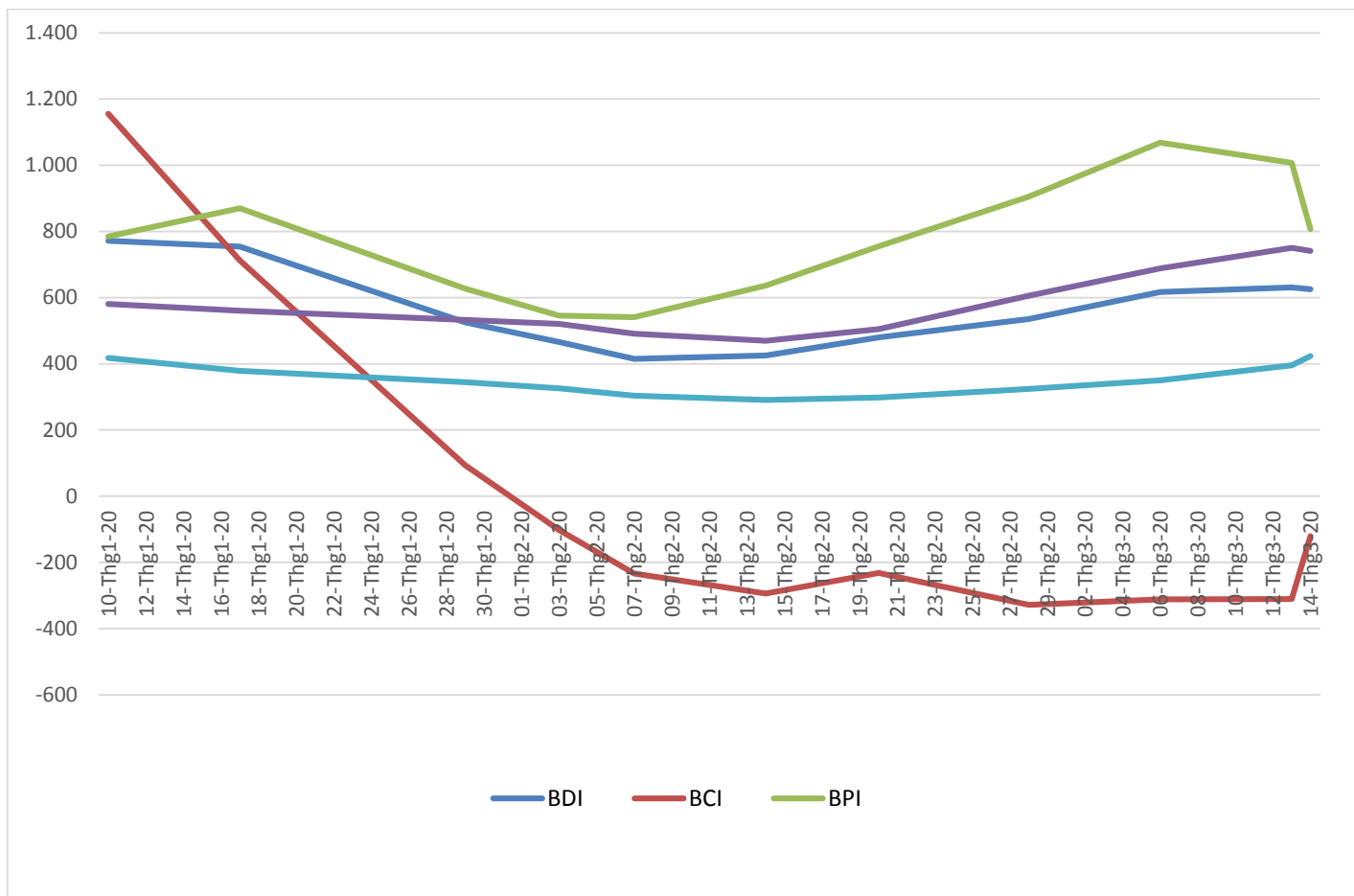
GIÁ THUÊ TÀU HÀNG KHÔ NGÀY 20/03/2020

	US\$/ngày	▼/▲	
SUPRAMAX	8,146	▼	109
SMALL HANDY	5,651	▲	574

(sự tăng / giảm so sánh với giá trị tuần kế trước)

CHỈ SỐ TÀU THỊ TRƯỜNG HÀNG KHÔ





3.2. Thị trường thuê tàu hàng dầu

❖ THỊ TRƯỜNG TÀU MR:

Phân khúc tàu MR phía đông Suez: Thị trường tàu MR ở khu vực phía đông tuần này lại tăng so với tuần trước. Báo cáo ghi nhận cước từ khu vực WC.India đi Japan hiện ở mức WS 165, tăng nhẹ 10 điểm so với tuần trước. Tại tuyến S.Korea đi Japan, mức cước hiện tăng cũng hơn một chút so với tuần trước đó và hiện dao động quanh mức WS \$420.

Phân khúc tàu MR phía tây Suez: Trái với thị trường phía đông, mức cước các tuyến tại phía Tây Suez lại sụt giảm so với kỳ vọng của tuần trước dù không đáng kể. Tiêu biểu ở tuyến UKC-Med/States, giảm 5 điểm và hiện dao động quanh mức WS 170. Mức cước các tuyến USG/UKC-Med hiện đang ở mức WS 117, giảm gần 20 điểm so với tuần trước.

- Cước thuê tàu theo chuyến:

Voyages	Size	RATE			
		This Week	Last Week	Low 2020	High 2020
WCI/Japan	38.000	165,0	155,0	130,0	165,0
UKC-Med/States	38.000	170,0	175,0	155,0	185,0
USG/UKC-Med	38.000	117,0	137,5	87,5	140,0

- Cước thuê tàu định hạn:

Period	Segment	RATE			
		This Week	Last Week	High 2020	Low 2020
1 year	MR	16.000	15.750	17.500	15.750

4. THỊ TRƯỜNG TÀU PHÁ DỠ:

CÁC CẢNG BỊ ẢNH HƯỞNG TRONG VIỆC DI CHUYỂN/BÀN GIAO BỞI ĐẠI DỊCH CORONA

Tại cảng Chattogram, Bangladesh, các bãi tàu bị phong tỏa vô thời hạn. Thuyền viên vẫn được phép rời tàu tuy nhiên việc lên tàu tạm thời bị cấm. Trong khi đó cảng Alang (Ấn Độ) và Gadani (Pakistan), bãi tàu tiếp tục bị phong tỏa đến ngày 31 tháng 3 năm 2020 để duy trì việc phòng tránh dịch bệnh.

GIÁ PHÁ DỠ THAM KHẢO (dành cho tàu có lt ldt > 5.000)

Xếp loại	Giao tại	Tàu hàng rời		Tàu dầu	
		US\$	▼/▲	US\$	▼/▲
1	Bangladesh	350		355	▼ 10
2	Pakistan	350		350	▼ 10
3	India	355	▲ 15	355	▲ 5
4	Turkey	215	▼ 15	220	▼ 15

(đơn vị tính : usd/lt ldt, 1 lt ldt = 1.016 ldt)

MỘT SỐ TÀU PHÁ DỠ GHI NHẬN TRONG TUẦN 12/2020

Tên Tàu	Loại tàu	Năm Đóng	LDT	Nước phá dỡ	Giá (US\$/lt ldt)	Dwt	Comments
Neusa	Tanker	1996	5,914	Undisclosed	215.00	17,909	As is Rio
Berge Aoraki	Bulker	2000	20,949	Bangladesh	375.00	172,502	Incl. min 450 tons bunkers

CÔNG TY MÔI GIỚI TÀU BIỂN TIÊN PHONG – PIONEER SHIPBROKERS MUA – BÁN TÀU

Email: snp@pioneershipbrokers.com.vn

Các thông tin trên được chúng tôi tập hợp từ các nguồn thông tin khác nhau và chỉ mang tính tham khảo. Chúng tôi không chịu trách nhiệm về bất cứ khiếu nại nào liên quan đến tính chính xác của các thông tin trên.